

# Liturgia das Horas

## Salmodia – Tempo da Páscoa

### II PARTE

<i>Dias da Semana</i>	<i>Hora Litúrgica</i>	<i>Link</i>	<i>Página</i>
Domingo da Semana III	– Vésperas I	<a href="#">[DOM III-V(I).TP]</a>	40
Domingos [III/IV/V/VI]	– Of. de Leitura	<a href="#">[DOM III-OL.TP]</a>	42
Domingo da Semana III	– Laudes	<a href="#">[DOM III-L.TP]</a>	43
	– Vésperas I	<a href="#">[DOM III-V(II).TP]</a>	44
2ª-Feira da Semana III	– Laudes	<a href="#">[SEG III-L.TP]</a>	46
	– Vésperas I	<a href="#">[SEG III-V.TP]</a>	47
3ª-Feira da Semana III	– Laudes	<a href="#">[TER III-L.TP]</a>	48
	– Vésperas I	<a href="#">[TER III-V.TP]</a>	49
4ª-Feira da Semana III	– Laudes	<a href="#">[QUA III-L.TP]</a>	50
	– Vésperas I	<a href="#">[QUA III-V.TP]</a>	51
5ª-Feira da Semana III	– Laudes	<a href="#">[QUI III-L.TP]</a>	52
	– Vésperas I	<a href="#">[QUI III-V.TP]</a>	53
6ª-Feira da Semana III	– Laudes	<a href="#">[SEX III-L.TP]</a>	54
	– Vésperas I	<a href="#">[SEX III-V.TP]</a>	55
Sábado da Semana III	– Laudes	<a href="#">[SAB III-L.TP]</a>	56
Domingo da Semana IV	– Vésperas I	<a href="#">[DOM IV-V(I).TP]</a>	58
	– Laudes	<a href="#">[DOM IV-L.TP]</a>	60
	– Vésperas II	<a href="#">[DOM III-V(II).TP]</a>	61
2ª-Feira da Semana IV	– Laudes	<a href="#">[SEG IV-L.TP]</a>	63
	– Vésperas I	<a href="#">[SEG IV-V.TP]</a>	64
3ª-Feira da Semana IV	– Laudes	<a href="#">[TER IV-L.TP]</a>	65
	– Vésperas I	<a href="#">[TER IV-V.TP]</a>	66
4ª-Feira da Semana IV	– Laudes	<a href="#">[QUA IV-L.TP]</a>	67
	– Vésperas I	<a href="#">[QUA IV-V.TP]</a>	68
5ª-Feira da Semana IV	– Laudes	<a href="#">[QUI IV-L.TP]</a>	69
	– Vésperas I	<a href="#">[QUI IV-V.TP]</a>	70
6ª-Feira da Semana IV	– Of. de Leitura	<a href="#">[SEX IV-OL.TP]</a>	71
	– Laudes	<a href="#">[SEX IV-L.TP]</a>	72
	– Vésperas I	<a href="#">[SEX IV-V.TP]</a>	73
Sábado da Semana IV	– Of. de Leitura	<a href="#">[SAB IV-OL.TP]</a>	74
	– Laudes	<a href="#">[SAB IV-L.TP]</a>	75
Domingo da Semana V	– Vésperas I	<a href="#">[DOM V-V(I).TP]</a>	76
	– Laudes	<a href="#">[DOM V-L.TP]</a>	78
	– Vésperas II	<a href="#">[DOM V-V(II).TP]</a>	79

\*\*\* \*\*

Depois de aceder às três antífonas de cada parte da Liturgia das Horas do dia, volte atrás, clicando na seta [←] no topo da página que se abriu (barra de endereço, à esquerda). Pode controlar/confirmar neste índice a correspondência do ficheiro aberto com a referência nesta página inicial.

Ant. 1

E - le - va - do ao mais al - to dos  
Céus, o Se-nhor le - van - ta do pó da ter - ra o in-di -  
gen - te. A - le - lu - ia.

*Salmo 112*

Ant. 2

Que - bras - tes, Se, nhor, as mi - nhas ca -  
dei - as: o - fe - re - cer - Vos - eu um sa - cri -  
fí - cio de lou - vor. A - le - lu - ia.

*Salmo 115*



AO

Ant. 3 

O Fi - lho de Deus a - pren - deu a o - be - de - cer no so - fri -  
men - to e tor - nou - Se pa - ra a - que - les que Lhe o - be - de - cem  
fon - te de sal - va - ção e - ter - na. A - le - lu - ia.

*Cântico (Fil 2,6-11)*



Cristo Je **sus**  
Assumindo a condição de **ser** - vo,\*  
Por **is** - so,  
para que ao nome de Je **sus**  
Glória ao Pai e ao **Fi** - lho \*

que era de con **di** - ção **di** - vi - na,\*  
tornou-Se se **me** - lhan - te aos **ho** - mens.  
Deus **O** e - xal - tou\*  
todos se ajoelhem, no céu, na ter - ra e nos a - bis - mos,  
e ao Es pí - ri - to **San** - to

não Se valeu da sua igualda **de** com **Deus**,  
Aparecendo como homem, humilhou-Se a **in** - da **mais**,\*  
e Lhe **deu** o **no** - me  
e toda a língua proclame que Jesus Cristo é **o** **Se** - **nhor**\*  
como era **no** prin - cí - pio,\*

mas aniqui **lou** - se a Si **pró** - prio.  
obedecendo até à morte, e **mor** - te **de** **cruz**.  
que está acima de **to** - dos os **no** - mes,  
para **gló** - ria **de** **Deus** **Pai**.  
a **go** - ra e **sem** - pre. **A** - men.

Ant. 1 *AO*

A - le - lu - ia. Foi re - ti - ra - da a

pe - dra do se - pul - cro. A - le - lu - ia.

*Salmo 1*

Ant. 2 *AO*

A - le - lu - ia. Por - que pro -

cu - ras en - tre os mor - tos A - que - le que es - tá

vi - vo? A - le - lu - ia.

*Salmo 2*

Ant. 3 *AO*

A - le - lu - ia. Não cho - res, Ma - ri - a. O Se -

nhor res - sus - ci - tou. A - le - lu - ia.

*Salmo 3*

AO

Ant. 1

O Se - nhor é rei do u - ni -  
ver - so. A - le - lu - ia.

*Salmo 92*

AO

Ant. 2

A cri - a - ção se - rá li - ber - ta - da,  
pa - ra to - mar par - te na glo - ri - o - sa li - ber - da - de dos  
fi - lhos de Deus. A - le - lu - ia.

*Cântico (Dan 3)*

AO

Ant. 3

O no - me do Se - nhor foi e - xal -  
ta - do a - ci - ma do céu e da  
ter - ra. A - le - lu - ia.

*Salmo 148*

Ant. 1

Ten-do co - su - ma - do a pu - ri - fi - ca -  
 ção dos pe - ca - dos, sen - tou - Se à di - rei - ta da di -  
 vi - na ma - jes - ta - de nas al - tu - ras.  
 A - le - lu - ia.

*Salmo 109*

Ant. 2

O Se - nhor en - vi - ou a re - den -  
 ção ao seu po - vo. A - le - lu - ia.

*Salmo 110*



AO

Ant. 3

A - le - lu - ia. O Se-nhor é  
rei do u - ni - ver - so: e-xul - te - mos de a - le - gri - a  
e dê-mos gló - ria ao seu no-me. A - le - lu - ia.

Ap 19, 1-7

Solista

A - le - lu - ia.

1. A salvação, a glória e o po - der ao *nos - so Deus,\**
2. Louvai o Senhor nosso **Deus,** todos *os seus servos,\**
3. O Senhor Deus omnipo - tente reina em *to - da a terra:\**
4. Chegaram as **núpcias** *do Cor - deiro \**
5. Glória ao Pai e ao **Filho** e ao Espí - *ri - to Santo \**

Assembleia

A - le - lu - ia.

Solista

A - le - lu - ia.

1. porque são verdadeiros e **justos** os *seus jul - ga mentos.*
2. e vós todos os que O te - **meis,** pe - *que - nos e grandes.*
3. exultemos de ale - **gria** e dêmos gló - ria *ao seu nome.*
4. e a sua Es - - - **posa** es - *tá pre - pa - rada.*
5. como era no prin - **cípio,** ago - *ra e sem - pre. Amen.*

Assembleia

A - le - lu - ia.

Ant.1 AO

O meu co-ra - ção e a mi-nha car-ne e -  
xul - tam no Deus vi - vo. A - le - lu - ia.

*Salmo 83*

A - le - lu - ia.

Ant.2 AO

Ca-mi - nha - rão to-dos os po-vos pa-ra a  
ca - sa do Se - nhor. A - le - lu - ia.

*Cântico (Is 2)*

A - le - lu - ia.

A - le - lu - ia.

Ant.3 AO

A-nun-ci - ai a to - dos os po - vos:  
o Se-nhor é Rei. A - le - lu - ia.

*Salmo 95*

A - le - lu - ia.

A - le - lu - ia.



AO

Ant. 1



O Se-nhor se - rá a tu - a luz e - ter - na,



Deus se - rá a tu - a gló - ria. A - le - lu - ia.

*Salmo 122*



AO

Ant. 2






Que - brou - se a ar - ma - di - lha e



nós fi - cá - mos li - vres. A - le - lu - ia.

*Salmo 123*

AO

Ant. 3



Quan - do Eu for le - van - ta - do da ter - ra,





a - tra - i - rei tu - do a Mim.



(TP) A - le - lu - ia.

*Cântico (Ef 1)*

Ant. 1 AO

Vol - tai - Vos pa - ra nós, Se - nhor, e  
dai - nos a vi - da, pa - ra que o vos - so  
po - vo se a - le - gre em Vós. A - le - lu - - - ia.

*Salmo 84*

Ant. 2 AO

Con - fi - á - mos no Se - nhor e E - le  
trou - xe - nos a paz. A - le - lu - - - ia.

*Cântico (Is 26)*

Ant. 3 AO

A ter - ra pro - du - ziu os seus fru - tos:  
a - le - grem - se e e - xul - tem os po - vos do u - ni -  
ver - so. A - le - lu - - - ia.

*Salmo 66*

Ant. 1 AO



A paz es - te - ja con - vos-co. Sou Eu:

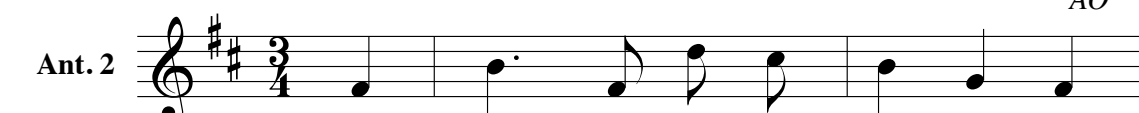


não te - mais. A - le - lu - - - ia.

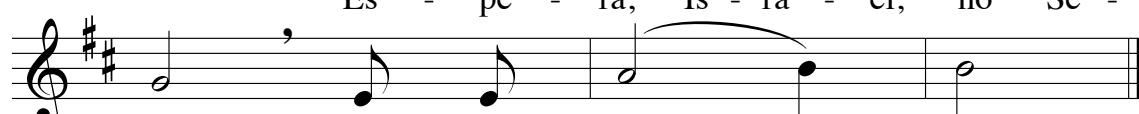
*Salmo 124*



Ant. 2 AO




Es - pe - ra, Is - ra - el, no Se -




nhor. A - le - lu - - - - ia.


*Salmo 130*




Ant. 3 AO



To-da a cri - a - tu - ra Vos sir - va, Se -




nhor, por-que à vos - sa pa - la - vra tu-do foi cri -



a - do. A - le - lu - - - - ia.

*Cântico (Ap 4)*



Ant. 1 AO

Vi - rão a - do - rar - Vos, Se - nhor,

to - dos os po - vos da ter - ra. A - le - lu - ia.

*Salmo 85*

Ant. 2 AO

Os nos - sos o - lhos ve - rão o Rei em

to - do o seu es - plen - dor. A - le - lu - ia.

*Cântico (Is 33)*

Ant. 3 AO

To - do o ho - mem ve - rá a

sal - va ção de Deus. A - le - lu - ia.

*Salmo 97*

Ant. 1 *AO*

A vos - sa tris - te - za con - ver - ter - se -  
 á em a - le - gri - a. A - le - lu - ia.

*Salmo 125*

Ant. 2 *AO*

Quer vi - va - mos, quer mor - ra - mos, per - ten -  
 ce - mos ao Se - nhor. A - le - lu - ia.

*Salmo 126*

Ant. 3 *AO*

Por E - le, com E - le e n'E - le sub -  
 sis - tem to - das as coi - sas. A E - le a  
 gló - ria pa - ra sem - pre. A - le - lu - ia.

*Cântico (Col 1)*

AO

Ant. 1

A - le - gre - men - te can - ta - re - mos:

To - das as mi - nhas fon - tes es - tão em

ti, ó ci - da - de de Deus. A - le - lu - ia.

*Salmo 86*

AO

Ant. 2

Co - mo um pas - tor, re - u - niu o seu re -

ba - nho. A - le - lu - ia.

*Cântico (Is 40)*

AO

Ant. 3

O Se - nhor é gran - de em Si - ão. E - le do -

mi - na so - bre to - dos os povos. A - le - lu - ia.

*Salmo 98*

AO

Ant. 1

O Se - nhor deu-Lhe o tro - no

de Da - vid, seu pai. A - le - lu - ia.

*Salmo 131-I*

AO

Ant. 2

Je - sus Cris - to é o ú - ni - co so - be -

ra - no, Rei dos reis e Se - nhor dos se -

nho - res. A - le - lu - ia.

*Salmo 131-II*

AO

Ant. 3

Quem co - mo Vós, Se - nhor, en - tre os for - tes?

Quem co - mo Vós, glo - ri - o - so en - tre os -

glo - ri - o - so na san - ti -


san - tos? A - le - lu - ia.

da - de?

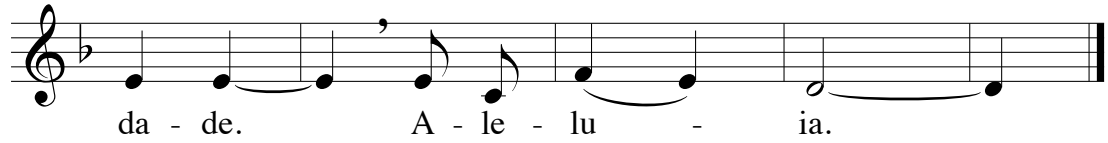
*Cântico (Ap II)*

AO

Ant. 1

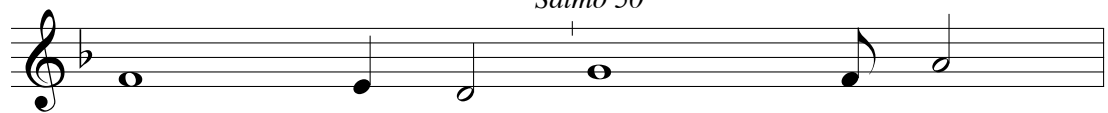
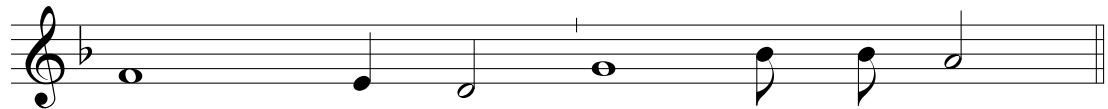


La - vai - me, Se - nhor, de to - da a i - ni - qui -




da - de. A - le - lu - ia.

*Salmo 50*





AO


Ant. 2



Cris - to su - por - tou os nos - sos pe -




ca - dos em seu Cor - po, so - bre o ma -



dei - ro da cruz. A - le - lu - - - ia.

*Cântico (Jer 14)*

AO

Ant. 3

*Solene*



Vin - de à pre - sen - ça do Se - nhor com



cân - ti - cos de a - le - gri - a. (TP) A - le - lu - ia.

*Salmo 99*





Ant. 1 AO

O Se - nhor é quem nos sal - va e li -  
ber - ta. A - le - lu - ia.

*Salmo 134-I*

Ant. 2 AO

Ben - di - to o rei - no que vem, do  
nos - so Pai Da - vid. A - le - lu - ia.


*Salmo 134-II*

Ant. 3 AO


Can - te - mos ao Se - nhor que fez bri -  
lhar a su - a gló - ria. A - le - lu - ia.

*Cântico (Ap 15)*

Ant. 1 AO





As vos-sas pa-la-vras, Se-nhor, são es-




pí-ri-to e vi-da, A-le-lu-ia.


*Salmo 118*


Ant. 2 AO



E-di-fi-cas-tes, Se-nhor, um



tem-plo e um al-tar no vos-so mon-te



san-to. A-le-lu-ia.

*Cântico (Sab 9)*




Ant. 3 *AO*

Eu sou o ca - mi-nho, a ver - da - de e a  
vi - da. A - le - lu - - - ia.

*Salmo 116*

Louvai o Se - nhor, todas as na - ções,\*  
a - cla - mai - O to - dos os po - vos.

É firme a sua miseri - córdia para con - nosco,\*  
a fidelidade do Se-nhor per - ma - ne - ce pa - ra sem - pre.

Glória ao Pai e ao Filho e ao Espíri - to Santo  
como era no prin - cí - pio a - go - ra e sem-pre. A - men.

Ant. 1 *AO*

A paz de Cris-to rei-ne em vos-sos co-ra-  
ções. A - le - lu - ia.

*Salmo 121*

Ant. 2 *AO*

Vós nos res - ga - tas - tes pa - ra  
Deus com o vos-so San-gue. A - le - lu - ia.

*Salmo 129*



Ant. 3

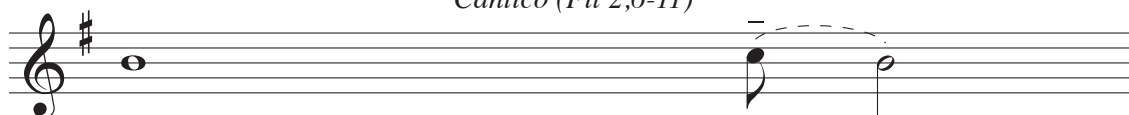
AO



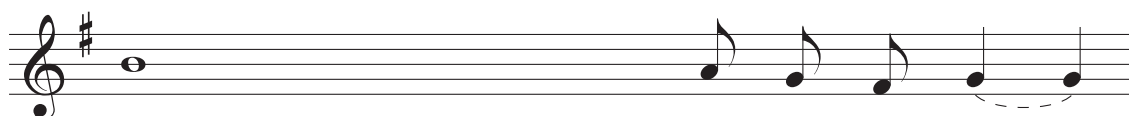
E - ra ne - ces - sá - rio que Cris - to so - fres - se a



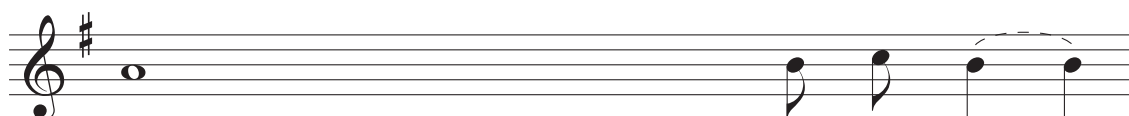
mor - te, pa - ra en - trar na su - a gló - ria. A - le - lu - ia.

*Cântico (Fil 2,6-11)*

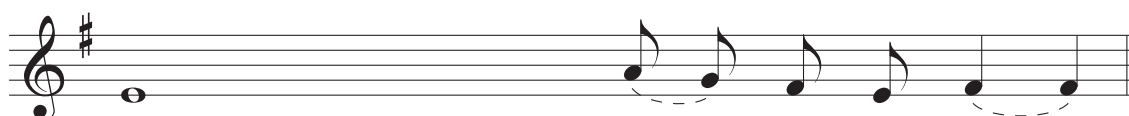
Cristo Je - sus  
Assumindo a condição de ser - vo, \*  
Por is - so,  
para que ao nome de Je - sus  
Glória ao Pai e ao Fi - lho \*



que era de con - dição di - vi - na, \*  
tornou-Se se - melhan-te aos ho - mens.  
Deus O e - xal - tou \*  
todos se ajoelhem,/ no céu, na ter - ra e nos a - bis - mos,  
e ao Es - pí - ri - to San - to



não Se valeu da sua igualda - de com Deus, †  
Aparecendo como homem, humilhou-Se a - in - da mais, \*  
e Lhe deu o no - me  
e toda a língua proclame que Jesus Cristo é o Se - nhor \*  
como era no prin - cí - pio, \*



mas aniqui - lou - se\_a Si pró - prio.  
obedecendo até à morte, e mor - te de cruz.  
que está acima de to - dos os no - mes,  
para gló - ria de Deus Pai.  
a - go - ra e sem - pre. A - men.

Ant. 1 *AO*

Não mor - re - rei, mas hei de vi - ver, pa-ra a-nun-ci-

ar as o - bras do Se - nhor. A - le - lu - ia.

*Salmo 117*

Ant. 2 *AO*

Ben-di - to se - ja o vos - so no - me

glo - ri - o - so e san - to. A - le - lu - ia.

*Dan 3*

Ant. 3 *AO*

Pro - cla - mai as ma - ra - vi - lhas de

Deus: são per - fei - tas as su - as o - bras e

rec - tos os seus ca - mi - nhos. A - le - lu - ia.

*Salmo 150*

Ant. 1

Bus - cai as coi - sas do al - to, on-de  
Cris - to es - tá sen - ta - do à di - rei - ta de  
Deus. A - le - lu - ia.

*Salmo 109*


Ant. 2

Bri - lhou u - ma luz nas tre - vas  
pa - ra os ho - mens de co - ra - ção rec - to.  
A - le - lu - ia.

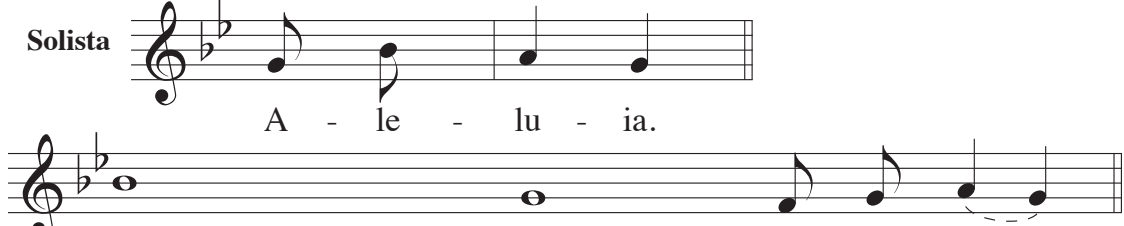
*Salmo 111*



AO

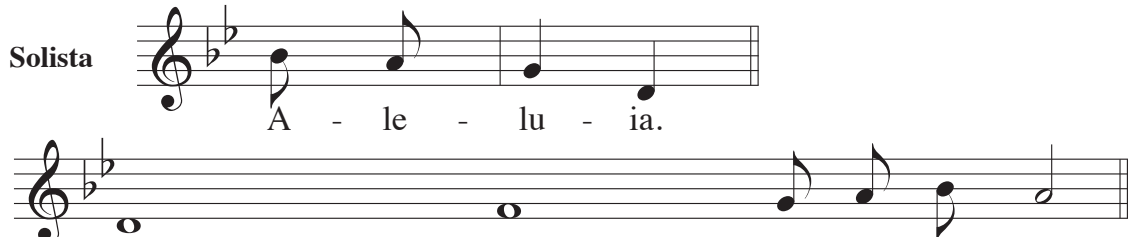
Ant. 3 

Ap 19, 1-7

Solista 

1. A salvação, a glória e o po - der ao *nos - so* **Deus,\***
2. Louvai o Senhor nosso **Deus,** todos *os seus* **ser - vos,\***
3. O Senhor Deus omnipo - tente reina em *to - da a* **ter - ra:\***
4. Chegaram as **núpcias** *do* **Cor - dei - ro\***
5. Glória ao Pai e ao **Filho** e ao Espí - ri - to **San - to\***

Assembleia 

Solista 

1. porque são verdadeiros e **justos** os *seus jul - ga -* **mentos.**
2. e vós todos os que O te - **meis,** pe - *que - nos e* **grandes.**
3. exultemos de ale - **gria** e dêmos gló - ria *ao seu* **nome.**
4. e a sua Es - - - **posa** es - *tá pre - pa -* **rada.**
5. como era no prin - **cípio,** ago - *ra e sem - pre.* **Amen.**

Assembleia 



Ant. 1 AO

Des - ça so - bre nós a gra - ça do Se -

nhor. A - le - lu - - - ia.

*Salmo 89*

Ant. 2 AO

Mu - da - rei di - an - te de - les as

tre - vas em luz. A - le - lu - - ia.

*Cântico (Is 42)*

Ant. 3 AO

Tu - do quan - to o Se - nhor quis, E - le o fez, no céu e na

ter - ra, no mar e nos a - bis - mos. A - le - lu - - ia.

*Salmo 134*

AO

Ant. 1

Se al - guém es - tá em Cris - to, é u - ma

no - va cri - a - ção. A - le - lu - - - ia.

*Salmo 135-I*

É e - ter - na a su - a bon - da - de.

AO

Ant. 2

A - me - mos a Deus, por - que E - le pri -

mei - ro nos a - mou. A - le - lu - ia.

*Salmo 135-II*

É e - ter - na a su - a bon - da - de.

AO

Ant. 3

Da su - a ple - ni - tu - de to - dos nós re - ce - be - mos

gra - ça so - bre gra - ça. A - le - lu - ia.

*Cântico (Ef 1)*

AO

Ant. 1

A - que-le que faz a von - ta - de de meu Pai en - tra -

rá no rei - no dos Céus. A - le - lu - ia.

*Salmo 100*

AO

Ant. 2

Co - nhe - çam to - dos os po - vos, Se -

nhor, a vos - sa mi - se - ri - cór - dia pa - ra con -

nos - co. A - le - lu - ia.

*Cântico (Dan 3-I)*

AO

Ant. 3

O Se - nhor é o meu re - fú - gio e o

meu li - ber - ta - dor. A - le - lu - ia.

*Salmo 143*

(1º vers - 3.4)

Ant. 1 *AO*

Can - tai - nos um cân - ti - co de Si -  
ão. A - le - lu - - - - ia.

*Salmo 136*

Ant. 2 *AO*

No mei - o da tri - bu - la - ção,  
Vós me con-ser-vais a vi - da. A - le - lu - - ia.

*Salmo 137*

Ant. 3 *AO*

A Vós, Se - nhor, per-ten-ce a hon-ra e o po -  
der, a gló-ria e o tri - un - fo. A - le - lu - - ia.

*Cântico (Ap 4)*

Ant. 1 *AO*

Meu Deus, re-ve-lai nas al-tu-ras

a vos-sa gran-de-za. A-le-lu-ia.

*Salmo 107*

Ant. 2 *AO*

O Se-nhor fa-rá bro-tar a jus-

ti-ça e o lou-vor di-an-te de to-dos os

po-vos. A-le-lu-ia.

*Cântico (Is 61)*

Ant. 3 *AO*

O Se-nhor rei-na e-ter-na-

men-te. A-le-lu-ia.

*Salmo 145*

TEMPO PASCAL | 4.<sup>a</sup>-FEIRA DA SEMANA IV – VÉSPERAS

AO

Ant. 1

A noi - te bri - lha rá co - mo a  
luz do dí - a. A - le - lu - - - ia.

*Salmo 138-I*

AO

Ant. 2

Co - nhe-ço as mi - nhas o - ve-lhas, e as mi-nhas o -  
ve - lhas co - nhe-cem-Me. A - le - lu - ia.

*Salmo 138-II*

AO

Ant. 3

A su - a ma - jes - ta - de co-bre os céus,  
a su - a gló - ria i - lu - mi - na to - da a  
ter - ra. A - le - lu - ia.

*Cântico (Col 1)*

AO

Ant. 1

Pa - ra gló - ria do vos - so no - me, Se - nhor,  
con - ser - var - me - eis a vi - da. A - le - lu - ia.

*Salmo 142*

AO

Ant. 2

Vol - ta - rei a ver - vos e a - le - grar - se -  
á o vos - so co - ra - ção. A - le - lu - ia.

*Cântico (is 66)*

AO

Ant. 3

O Se - nhor e - di - fi - ca Je - ru - sa - lém e  
sal - va os co - ra - ções a - tri - bu - la - dos. A - le - lu - ia.

*Salmo 146*

AO

Ant. 3

O Se - nhor é o meu re - fú - gio e o  
meu li - ber - ta - dor. A - le - lu - - - ia.

*Salmo 143*

(1º vers - 3.4)

AO

Ant. 2

Dê - mos gra - ças a Deus, que nos con - ce -  
deu a vi - tó - ria por Nos - so Se - nhor Je - sus  
Cris - to. A - le - lu - ia.

AO

Ant. 3

Je - sus Cris - to, on - tem e ho - je e por  
to - da a e - ter - ni - da - de. A - le - lu - ia.

*Cântico (Ap II)*



Ant. 1 AO

Os nos - sos pais nos con - ta - ram as

o - bras do Se - nhor, as ma - ra - vi - lhas

que E - le re - a - li - zou. (TP) A - le - lu - ia.

*Salmo 77-I*

Ant. 2 AO

Os fi - lhos de Is - ra - el co - me - ram o ma -

ná e be - be - ram da á - gua sa - í - da do ro -

che - do. (TP) A - le - lu - ia.

*Salmo 77-II*

Ant. 3 AO

Re - cor - da - vam - se de que Deus e - ra o seu re - den - tor.

(TP) A - le - lu - ia.

*Salmo 77-III*

AO

Ant.1

Cris - to en - tre - gou - Se por nós,

o - fe - re - cen - do - Se em sa - cri -

fí - cio a Deus. A - le - lu - ia.

*Salmo 50*

AO

Ant. 2

Bri-lha - rás co-mo luz re-ful - gen-te, Je - ru - sa -

lém, ci - da - de de Deus. A - le - lu - ia.

*Cântico (Tob 13)*

AO

Ant. 3

Eu vi a no - va Je - ru - sa - lém,

que des - ci - a do Céu. A - le - lu - ia.

*Salmo 147*

AO

Ant. 1




Deus a - mou tan-to o mun-do que lhe deu o seu



Fi-lho U - ni - gé - ni - to. A - le - lu - - ia.

*Salmo 144-I*




AO

Ant. 2



Ao Rei dos sé - cu - los, i - mor -


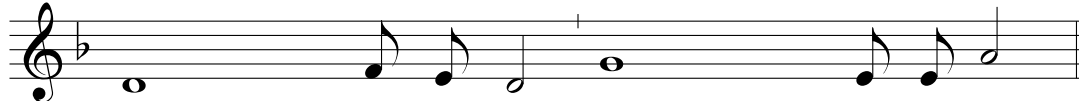


tal e in - vi - sí - vel, to-da a hon - ra e to-da a



gló - ria. A - le - lu - - ia.

*Salmo 144-II*

AO

Ant. 3





O Se - nhor é a mi-nha for-ta - le-za e a mi-nha



gló - ria. E-le é o meu Sal-va - dor. A - le - lu - ia.

*Cântico (Ap 15)*

Ant. 1 *AO*

O Se - nhor li - ber - tou - os das

mãos do i - ni - mi - go.

# A - le - lu - ia.

*Salmo 77-IV*

Ant. 2 *AO*

O Se - nhor in - tro - du - zi - os na

su - a mon - ta - nha san - ta.

A - le - lu - ia.

*Salmo 77-V*

Ant. 3 *AO*

Es - co - lheu a tri - bo de Ju - dá e o seu

ser - vo Da - vid, pa - ra a - pas - cen - tar Is - ra -

el su - a he - ran - ça. (TP) A - le - lu - ia.

*Salmo 77-VI*

Ant. 1 *AO*

Co - mo são gran - di - o - sas, Se -

nhor, as vos - sas o - bras. A - le - lu - ia.

*Salmo 91*

(3 vers. repetir 1.2)

Ant. 2 *AO*

Der - ra - ma - rei so - bre vós á - gua

pu - ra. A - le - lu - ia.

*Cântico (Ez 36)*

Ant. 3 *AO*

Tu - do é vos - so, vós sois de Cris - to,

Cris - to é de Deus. A - le - lu - ia.

*Salmo 8*

Ant. 1 *AO*

E - le - vem - se pa - ra Vós, Se -  
nhor, as mi - nhas mãos co - mo o - bla - ção da tar - de.  
A - le - lu - ia.

*Salmo 140*

Ant. 2 *AO*

Vós me ti - ras - tes da pri - são, Se -  
nhor; por is - so da - rei gra - ças ao vos - so  
no - me. A - le - lu - ia.

*Salmo 141*



AO

Ant. 3

O Fi - lho de Deus a - pren - deu a o - be - de - cer no so - fri -  
men - to e tor - nou - Se pa - ra a - que - les que Lhe o - be - de - cem  
fon - te de sal - va - ção e - ter - na. A - le - lu - ia.

*Cântico (Fil 2,6-11)*

Cristo Je **sus**  
Assumindo a condição de **ser** - vo, \*  
Por **is** - so,  
para que ao nome de Je **sus**  
Glória ao Pai e ao **Fi** - lho \*

que era de con **di** - ção **di** - vi - na, \*  
tornou-Se se **me** - lhan - te aos **ho** - mens.  
Deus **O** e - xal - tou \*  
todos se ajoelhem, no céu, na ter - ra e nos a - bis - mos,  
e ao Es pí - ri - to **San** - to

não Se valeu da sua igualda **de** com **Deus**,  
Aparecendo como homem, humilhou-Se a **in** - da **mais**, \*  
e Lhe **deu** o **no** - me  
e toda a língua proclame que Jesus Cristo é **o** Se - **nhor** \*  
como era **no** prin - **cí** - pio, \*

mas aniqui **lou** - se a Si **pró** - prio.  
obedecendo até à morte, e **mor** - te de **cruz**.  
que está acima de **to** - dos os **no** - mes,  
para **gló** - ria de **Deus** **Pai**.  
a **go** - ra e **sem** - pre. **A** - men.

Ant. 1

Quem ti - ver se - de ve - nha be - ber da

á - gua da vi - da. A - le - lu - ia.

*Salmo 62*

Ant. 2

A - do - rai o Se - nhor, que fez o céu e a

ter - ra, o mar e as fon - tes das á - guas. A - le - lu - ia.

*Dan 3*

Ant. 3

E - xul - tem os San - tos na

gló - ria de Deus. A - le - lu - ia.

*Salmo 149*



Ant. 1 *AO*

O Se - nhor res - sus - ci - tou e es - tá sen -  
ta - do à di - rei - ta do Pai. A - le - lu - ia.

*Salmo 109*

Ant. 2 *AO*

Deus li - ber - tou - nos do po - der das  
tre - vas e trans - fe - riu - nos pa - ra o  
rei - no de seu Fi - lho. A - le - lu - ia.

*Salmo 113A*



AO

Ant. 3

A - le - lu - ia. Rei - na o Se - nhor nos-so  
Deus: ê - xúl - te - mos de a - le - gri - a e dê - mos gló - ria ao seu  
no - me. A - le - lu - ia.

Ap 19, 1-7

Solista

A - le - lu - ia.

1. A salvação, a glória e o po - der ao *nos - so Deus,\**
2. Louvai o Senhor nosso **Deus,** todos *os seus servos,\**
3. O Senhor Deus omnipo - tente reina em *to - da a terra:\**
4. Chegaram as **núpcias** *do Cor - deiro\**
5. Glória ao Pai e ao **Filho** e ao Espí - *ri - to Santo\**

Assembleia

A - le - lu - ia.

Solista

A - le - lu - ia.

1. porque são verdadeiros e **justos** os *seus jul - ga mentos.*
2. e vós todos os que O te - **meis,** pe - *que - nos e grandes.*
3. exultemos de ale - **gria** e dêmos gló - ria *ao seu nome.*
4. e a sua Es - **posa** es - *tá pre - pa - rada.*
5. como era no prin - **cípio,** ago - *ra e sem - pre. Amen.*

Assembleia

A - le - lu - ia.